

¿Cómo podemos ayudarles?

¿Cómo podemos ayudar?



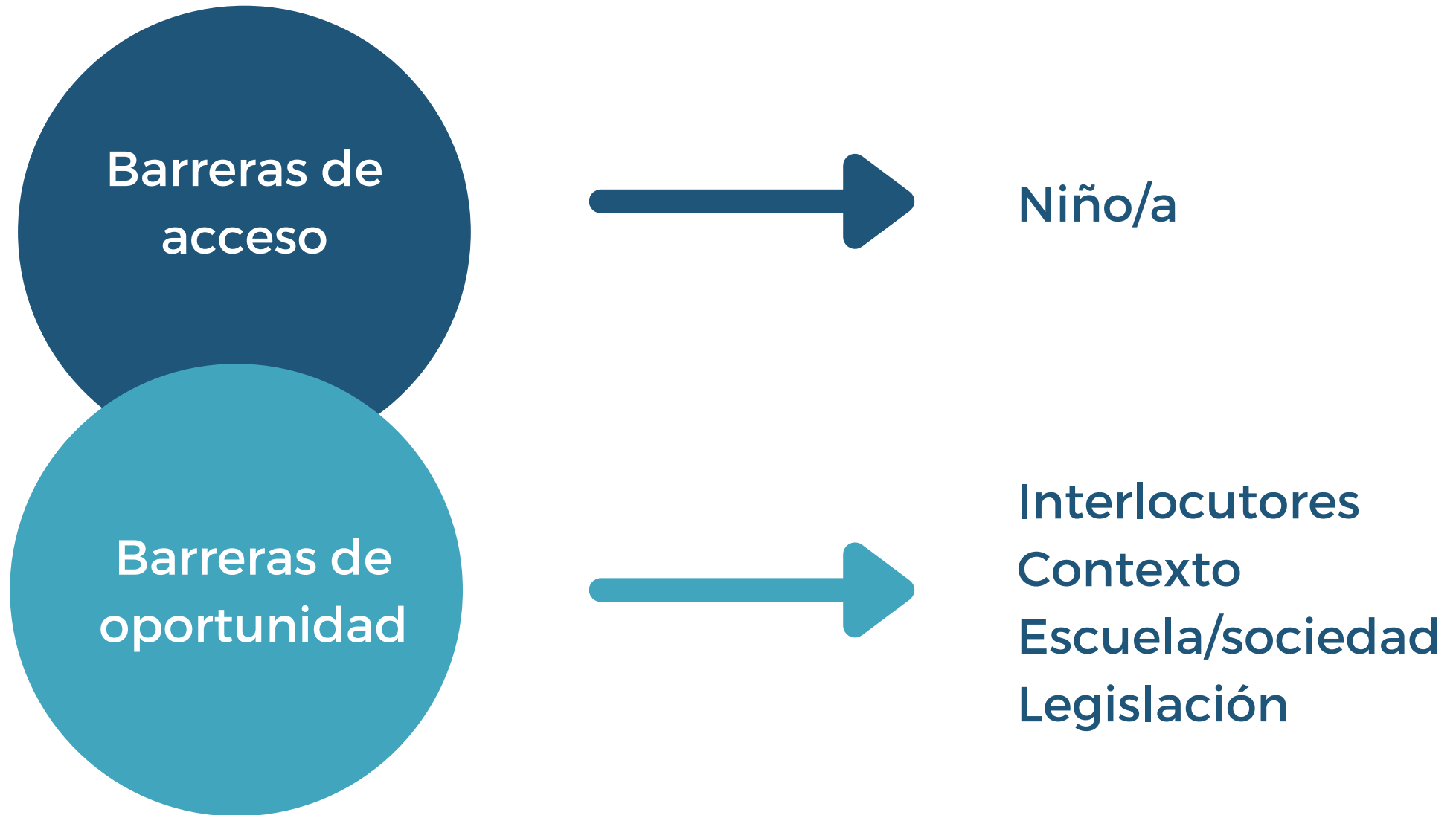
¿Cómo podemos ayudarles?



¿Cómo podemos ayudarles?



Modelo de participación



(Beukelman y Mirenda, 2013)

¿Qué barreras de
oportunidad se encuentran
las personas con NCC?

Barreras de oportunidad

ACTITUDES

Habilidades

Conocimiento

Prácticas

Políticas

Barreras de oportunidad

Políticas

"No contamos con los recursos suficientes"

Prácticas

"Solo ofrecemos estos servicios para niños en X programa"

Conocimiento

"No sé cómo enseñar a estos niños"

Barreras de oportunidad

Habilidades

"No sabemos como aplicar esta metodología"

ACTITUDES

"Este niño no puede..."

¿Qué barreras de **acceso**
se encuentran las
personas con NCC?



Barreras de acceso

COMUNICACIÓN

Sensoriales

Cognitivas

Motoras

Afectivas

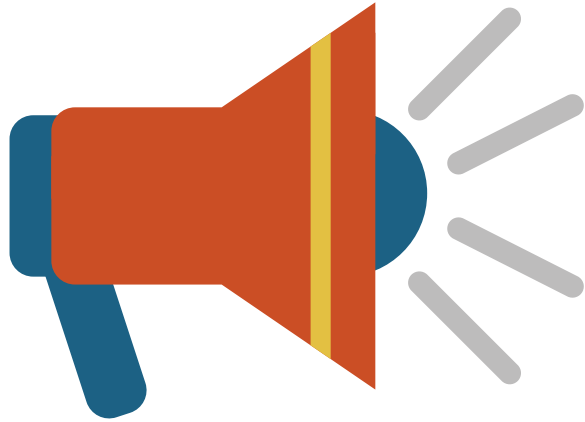
Médicas

Preguntas útiles

- ¿Los interlocutores reconocen las conductas pre-lingüísticas de la persona?
- ¿Los interlocutores interpretan estas conductas como comunicativas?
- ¿Los interlocutores responden al acto comunicativo potencial de una forma que se corresponde con la función o propósito del acto?



Análisis del entorno comunicativo



El contexto y los interlocutores son elementos clave en el éxito de la implementación en CAA



Análisis del entorno comunicativo

Análisis del entorno comunicativo

JASH
1993, Vol. 18, No. 3, 161-176

copyright 1993 by
The Association for Persons with Severe Handicaps

Analyzing the Communication Environment to Increase Functional Communication

Charity Rowland and Philip Schweigert
Oregon Research Institute

Disponible en Gómez Taíbo (2020)

Análisis del entorno comunicativo

- Diseñado para ayudar a maestros y logopedas a observar el entorno y valorar su trabajo



Herramientas



hola@alfasaac.com / www.alfasaac.com

ANÁLISIS DEL ENTORNO COMUNICATIVO (ACE)

(Rowland y Schweigert, 1993)¹

- 52 afirmaciones
- 6 secciones

Actividad		S	CS	AV	N	PT
1	El aprendiz decide involucrarse en una actividad dada.					
2	Antes de empezar la actividad, se le da la oportunidad de comunicar					
3	El profesor, antes de empezar la actividad, le comunica al aprendiz la actividad que va a tener lugar.					



Traducido en Gómez Taíbo (2020)

www.alfasaac.com

Análisis del entorno comunicativo

- Actividades
- Sistema de comunicación
- Estilo interactivo del interlocutor
- Materiales
- Dinámicas de grupo
- Oportunidades comunicativas



Evaluación de los interlocutores

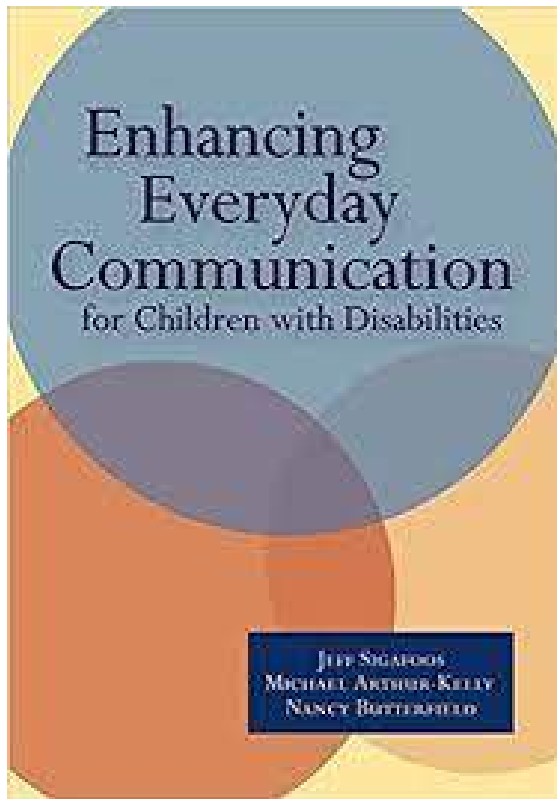
Habilidades comunicativas del
compañero de comunicación



Selección de procedimientos más
adecuados para la capacitación

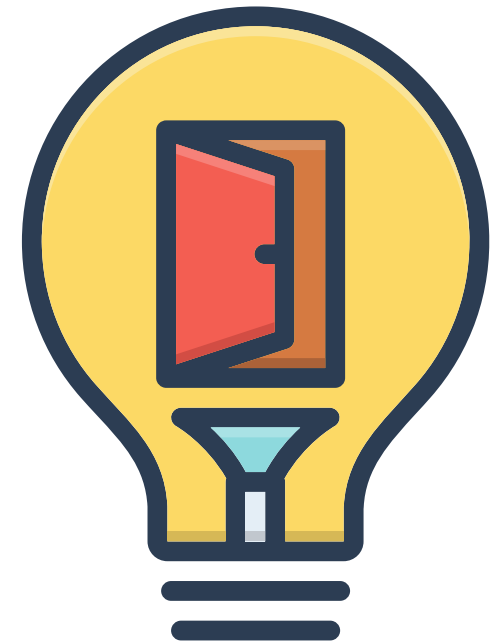


Inventario de habilidades comunicativas



Crear oportunidades

- El compañero proporciona numerosas oportunidades estructuradas, creando la necesidad de que el individuo use la comunicación.



Esperar la respuesta

- Después de crear la necesidad o la oportunidad de comunicar, el compañero espera al menos 10 segundos para dar al comunicador principiante el tiempo suficiente para que responda.



Usar la mirada expectante

- El interlocutor mira expectante al individuo mientras espera una respuesta comunicativa.



Inventario de habilidades comunicativas

Reconocer

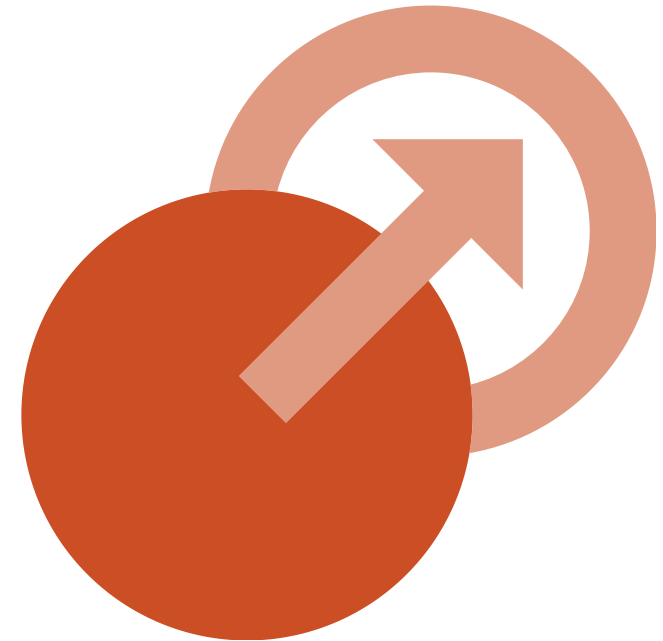
- Reconocer los actos comunicativos potenciales. Cuando el comunicador principiante se implica en un acto comunicativo potencial, el compañero reconoce que ha observado el acto



Inventario de habilidades comunicativas

Incitar

- Estimular la transición hacia formas simbólicas. Cuando el compañero observa una indicación de conducta por parte del comunicador principiante, incita formas alternativas de comunicación.



Inventario de habilidades comunicativas

Reforzar

- El interlocutor proporciona consecuencias inmediatas que corresponden a la función del acto comunicativo del individuo.



Escala de valoración del estilo comunicativo en CAA (RAACS)

Augmentative and Alternative Communication, 2012; 28(4): 243–253
© 2012 International Society for Augmentative and Alternative Communication
ISSN 0743-4618 print/ISSN 1477-3848 online
DOI: 10.3109/07434618.2012.740686

informa
healthcare

RESEARCH ARTICLE

Measuring Responsive Style in Parents who use AAC with their Children: Development and Evaluation of a new Instrument

MALIN BROBERG¹, ULRIKA FERM² & GUNILLA THUNBERG²

¹University of Gothenburg, Sweden and ²DART – Centre for AAC and Assistive Technology, Sweden

Estilo comunicativo "responsivo"

- Se refiere a la capacidad de los progenitores para ser conscientes, darse cuenta y responder de manera adecuada a las necesidades comunicativas del niño
- Habilidad para ofrecer respuestas contingentes positivas a las iniciativas del niño/a

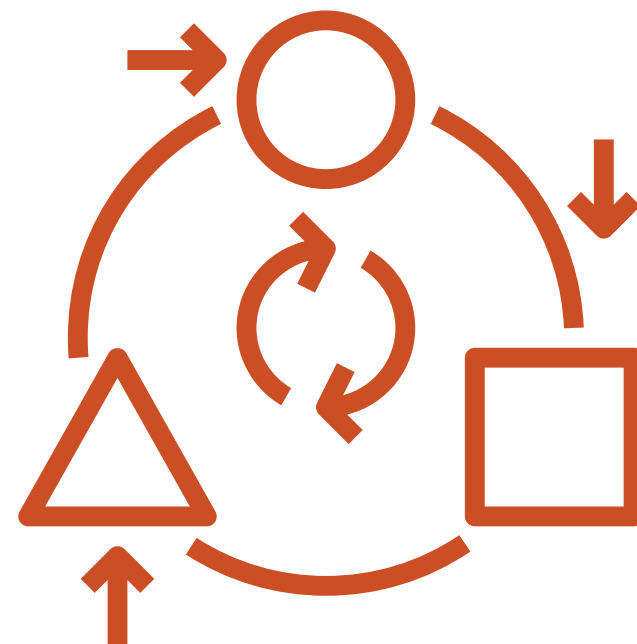
1. El/la progenitor/a atiende y confirma la comunicación del niño

- Utilizando gestos faciales y comunicación corporal.
- Imitando vocalizaciones, movimientos y gestos corporales más amplios, expresiones faciales, etc.
- Repitiendo las expresiones signadas, habladas y digitalizadas.
- Etiquetando las acciones físicas y comunicativas del niño.
- Preguntando y respondiendo a sus preguntas.
- Haciendo comentarios.
- Siguiendo las iniciativas del niño durante el juego/la actividad.



2. El/la progenitor/a se adapta físicamente al niño

- Estando cerca del niño.
- Volviéndose hacia el niño.
- Sentándose en el suelo o poniéndose al mismo nivel que el niño.
- Relacionándose con una actividad de forma físicamente adecuada.



3. El/la progenitor/a da al niño espacio para comunicarse

- Observando y esperando de manera expectante.
- Manteniendo un ritmo facilitador para que el niño tenga mucho tiempo para iniciar y responder.
- Escuchando y dando al niño el tiempo suficiente para comunicarse.



4. El progenitor clarifica su propia comunicación

- Haciendo hincapié en las palabras importantes.
- Utilizando una entonación variada.
- Utilizando expresiones cortas.
- Utilizando un lenguaje sencillo.
- Utilizando la comunicación corporal.
- Utilizar objetos o CAA presentes en el entorno físico.
- Repitiendo sus propias expresiones.



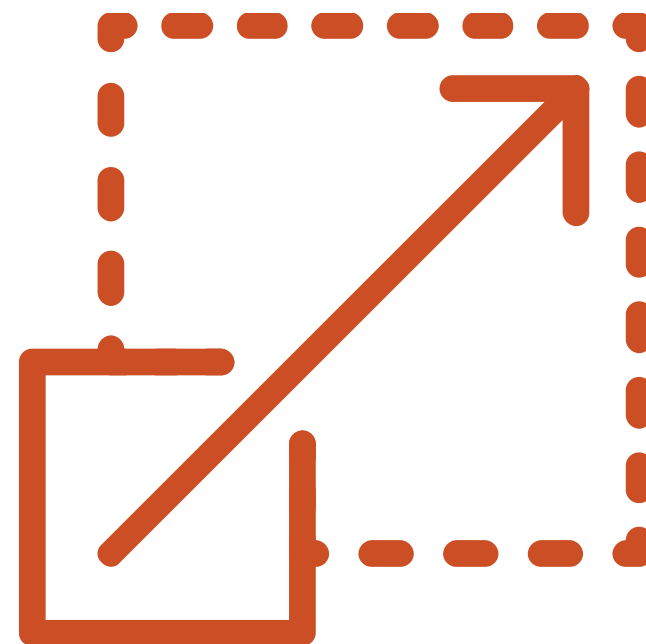
5. El/la progenitor/a se comunica de acuerdo con el centro de interés o el tema de conversación del niño

- Siguiéndole en el juego/actividad.
- Comentando, contando y explicando.
- Imitando.
- Haciendo y respondiendo a preguntas.

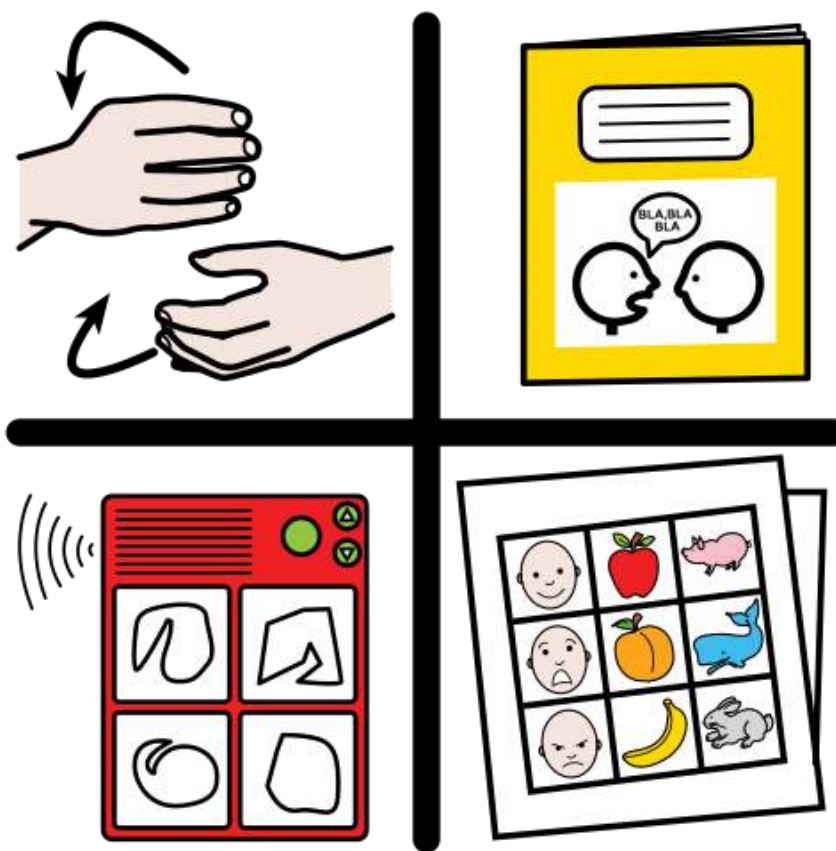


6. El/la progenitor/a amplía la comunicación del niño

- Poniendo en palabras la comunicación del niño/a hablando oralmente o utilizando un sistema de comunicación.
- Repitiendo las expresiones del niño/a y corrigiendo la pronunciación, los signos manuales y la gramática.
- Repitiendo y desarrollando el contenido de la comunicación del niño.



7. El/la progenitor/a utiliza la CAA



(Ferm, Borberg y Thumberg, 2012). Autor pictogramas: Sergio Palao Procedencia: ARASAAC (<http://catedu.es/arasaac/>) Licencia: CC (BY-NC-SA)

8. El/la progenitor/a se adapta y se compromete



9. El/la progenitor/a se adapta al nivel comunicativo del niño

¿Cómo podemos ayudarles?



El camino

COMPLICADO, LARGO Y CAMBIANTE.

Asumir competencia



Asumir competencia para aprender

Barreras de oportunidad

Las expectativas
importan



¿Cómo podemos ayudarles?

Contexto

- Rico en oportunidades comunicativas
- Invita a la participación
- Accesible

Interlocutores expertos

Contexto interactivo

Deja que el niño/niña tome la iniciativa y "lidere" la interacción"

Estar físicamente disponible

Restringir las interacciones directivas

Comenta la actividad compartida más que hacer preguntas

Pon a disposición del niño/a juguetes, actividades y rutinas que sean motivadoras para el/ella y le interesen

Contexto interactivo

- Elemento incorrecto/que falta
- Demora en la prestación de ayuda
- Materiales y actividades motivadoras y significativas
- Alternativas donde elegir
- Situaciones absurdas a partir de rutinas previamente aprendidas
- ...

Lenguaje no directivo

El **lenguaje no directivo** proporciona un input del lenguaje que no dirige al estudiante a decir o a hacer algo.

Incluye modelos de uso del SAAC sin la expectativa de rendimiento o desempeño por parte de la persona

Puede incluir la realización de preguntas genuinas, es decir aquellas de las que no sabemos la respuesta.

Lenguaje no directivo

- Observaciones, comentarios y aclaraciones
- Pensar en voz alta
- Descripciones
- Conversaciones sociales

Interacción con personas con NCC

Lead by example

Me pregunto...

Yo creo...

Voy a...

Veo que tu estas...

Eso me hace pensar que

Eso me hace sentir...

Evidencia en padres

Research

Effects of Parent Instruction on the Symbolic Communication of Children Using Augmentative and Alternative Communication During Storybook Reading

Jennifer Kent-Walsh
University of Central Florida, Orlando

Cathy Binger
University of New Mexico, Albuquerque

Zishan Hasham
Seminole County Public Schools, Sanford, FL

Augmentative and Alternative Communication

ISSN: 0743-4618 (Print) 1477-3848 (Online) Journal homepage: <https://www.tandfonline.com/loi/iaac20>

Teaching Latino Parents to Support the Multi-Symbol Message Productions of their Children who Require AAC

Cathy Binger, Jennifer Kent-Walsh, Jacqueline Berens, Stephanie Del Campo & Donna Rivera

Augmentative and Alternative Communication

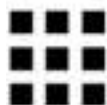
ISSN: 0743-4618 (Print) 1477-3848 (Online) Journal homepage: <https://www.tandfonline.com/loi/iaac20>

Effect of AAC partner training using video on peers' interpretation of the behaviors of presymbolic middle-schoolers with multiple disabilities*

Christine Holyfield, Janice Light, Kathryn Drager, David McNaughton & Jessica Gormley

Evidencia en profesionales

Research



Teaching Educational Assistants to Facilitate the Multisymbol Message Productions of Young Students Who Require Augmentative and Alternative Communication

Cathy Binger

University of New Mexico, Albuquerque

Jennifer Kent-Walsh

Journal of Intellectual & Developmental Disability, December 2007; 32(4): 233-247

The impact of partner training on the communicative involvement of students with multiple and severe disability in special schools

PHIL FOREMAN, MICHAEL ARTHUR-KELLY & SUE PASCOE

The University of Newcastle, Australia



Current Issues in Education

Mary Lou Fulton Teachers College • Arizona State University
PO Box 37100, Phoenix, AZ 85069, USA

Volume 15, Number 1

April 9, 2012

ISSN 1099-839X

Teaching Paraeducators to Support the Communication of Individuals Who Use Augmentative and Alternative Communication: A Literature Review

Sarah N. Douglas
Pennsylvania State University

Evidencia en iguales

Article

A Pilot Study to Teach Siblings to Support Children With Complex Communication Needs

Sarah N. Douglas, PhD¹, Rebecca Kammes, MA¹, Erica Nordquist, MS¹, and Sophia D'Agostino, MEd¹

HAWAII INSTITUTE
ON DISABILITIES

Communication Disorders Quarterly
1-10
© Hawaii Institute on Disabilities 2017
Reprints and permissions:
sagepub.com/journalsPermissions.nav
DOI: 10.1177/1525740117703366
cdq.sagepub.com

SAGE

Taylor & Francis
Taylor & Francis Group

ISSN: 0743-4618 (Print) 1477-3848 (Online) Journal homepage: <https://www.tandfonline.com/loi/taac20>

Effects of Peer-Mediated Instruction to Teach Use of Speech-Generating Devices to Students with Autism in Social Game Routines

Nadine Trottier, Lorraine Kamp & Pat Mirenda

Research & Practice for Persons with Severe Disabilities
2013, Vol. 38, No. 2, 94-109

copyright 2013 by
TASH

Promoting Peer Interactions in Inclusive Classrooms for Students Who Use Speech-Generating Devices

Yun-Ching Chung
Illinois State University
Erik W. Carter
Vanderbilt University

Resultados del entrenamiento de interlocutores

Mejora en la competencia comunicativa

Vocabulario receptivo

Vocabulario expresivo

Combinación de palabras

Toma de turnos